

## Les chenilles processionnaires du pin, elles progressent en Bretagne !



La processionnaire du pin est devenue un vrai sujet d'inquiétude sanitaire. D'une part, ses soies urticantes peuvent entraîner des problèmes cliniques chez les humains et affecter sérieusement les animaux domestiques et le bétail. D'autre part, en se nourrissant des aiguilles des résineux, elle réduit notablement la productivité des forêts et contribue à sa fragilisation.

### La chenille processionnaire, qui est-elle ?

#### Caractéristiques

**Nom :** Elle tient son nom de son mode de déplacement très ordinaire en procession ou file indienne. Des centaines de chenilles peuvent ainsi parfois se suivre.

**Aspect :** Contrairement aux chenilles courantes, elle est extrêmement velue.

**Taille :** La chenille processionnaire ne dépasse pas les 4 cm.

**Couleur :** Elle est aussi reconnaissable à sa couleur orangée entouré de gris sur toute la longueur de son corps.

**Nourriture :** Elle se nourrit de limbes de pin.

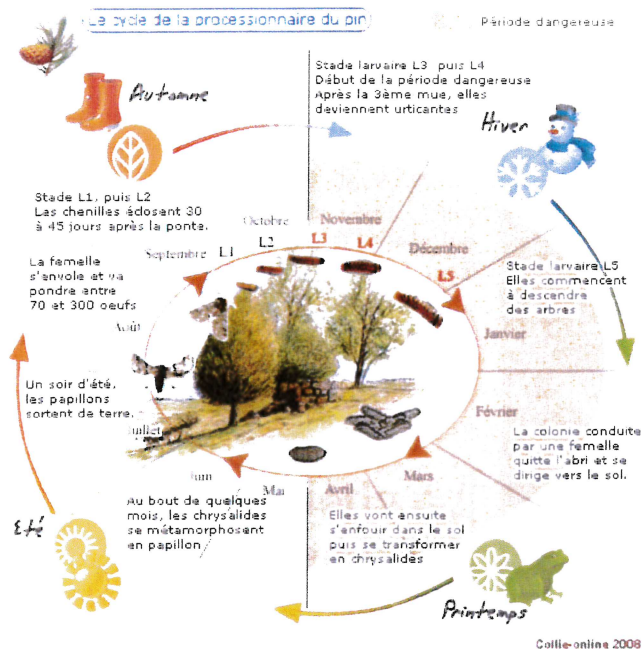
**Adulte :** La chenille processionnaire du pin est la larve d'un papillon de nuit, le *Thaumetopoea pityocampa*. Elle fait partie de l'ordre des Lépidoptères.

#### Provenance et prolifération

La chenille processionnaire se développe dans des milieux à température modérée. Le froid limite sa propagation et sa croissance. Le climat actuel en France est ainsi favorable pour qu'elle

soit représentée abondamment dans les régions du sud, où se trouvent de nombreuses de forêts de pins. Cependant, les chenilles processionnaires **ne cessent de s'étendre vers le nord** et y compris en Bretagne et dans le Finistère. Une augmentation de l'aire de répartition de la chenille processionnaire du Pin qui est certainement en lien avec le réchauffement climatique.

## Cycle biologique annuel en 6 étapes



1. **Vol et reproduction** : À partir de mi-juin, les papillons de la processionnaire sortent de terre.
2. **Ponte** : La femelle s'envole et place entre 70 et 300 œufs sur les aiguilles de pin
3. **Éclosion** : Les chenilles éclosent 30 à 45 jours après la ponte, en septembre. Elles se nourrissent avec les aiguilles du pin, et sont reliées entre elles par un fil de soie.
4. **Nidification** : Au cours de leur croissance, les chenilles changent de couleur et se couvrent de poils. Les chenilles se créent un nid dans une branche de pin où se rassemble la colonie, en automne. Elles passent tout l'hiver dans cet abri.
5. **Procession** : Au printemps, la colonie conduite par une femelle quitte l'abri, en se déplaçant en procession pour trouver l'endroit idéal à la phase de diapause.
6. **Enfouissement sous terre (diapause)**

## Pourquoi s'inquiéter de sa présence ?

### Dangereuse pour l'homme et les animaux

Les **poils de la chenille** peuvent provoquer une **irritation**, accompagnée de boutons, chez les personnes et les animaux. La nature urticante de son poil provient d'une **substance urticante et allergisante libérée** lorsque le poil se détache du corps de l'insecte, notamment à cause d'un danger. Les poils se dispersent aussi par le vent ou par l'homme (lors d'une tentative de lutte par exemple). Il est nécessaire de faire très attention dès le mois de **mai et jusqu'à juillet** car l'époque où elles sont le plus urticantes !

### Perte de croissance de l'arbre atteint

En cas d'**infestation massive** par les chenilles processionnaires, on parle de **défoliation** de l'arbre. C'est un **véritable fléau pour les pins** qui entraîne une **perte de croissance** d'environ un an. Cependant, une défoliation même totale ne provoque pas la mortalité de l'arbre atteint. De plus, si les conditions de croissance sont satisfaisantes, l'arbre hôte est tout à fait capable de supporter cette attaque.



## Comment s'en débarrasser ?

Il existe différentes méthodes pour **lutter contre les chenilles processionnaires du pin**, qui dépendent du cycle de l'insecte. Ainsi, des techniques de **piégeage** des papillons mâles, des **traitements biologiques** pour favoriser l'implantation de prédateurs, l'**échenillage** (consistant à couper les branches où se trouvent les nids) ou encore des **écopièges** peuvent être mis en place.

Pour toutes ces interventions, il est important de ne pas prendre de risque lors de la lutte contre ces chenilles.

## SOMMAIRE

Chenilles processionnaires du chêne

Rédaction :  
FREDON Bretagne - 02 23 21 18 18



**FREDON Bretagne**  
ZA Bellevue  
5 rue Antoine de Saint-Exupéry  
35235 THORIGNÉ-FOUILLARD  
Tél. 02 23 21 18 18  
Fax 02 99 27 56 89  
[www.fredon-bretagne.com](http://www.fredon-bretagne.com)  
[fredon@fredon-bretagne.com](mailto:fredon@fredon-bretagne.com)



## Chenilles processionnaires du chêne RISQUE DE CONTACT AVEC LES CHENILLES URTICANTES



*Chenilles processionnaires du chêne, stade avancé*

Photo prise le 12 juin 2017 en Ille-et-Vilaine  
Source : FREDON Bretagne



*Chenilles processionnaires du chêne, stade peu avancé*

Photo prise le 12 juin 2017  
en Ille-et-Vilaine  
Source : FREDON Bretagne

La chenille processionnaire du chêne fait une entrée remarquée en 2017. Il aura fallu attendre le début du mois de juin pour avoir les premiers signalements de cette espèce particulièrement urticante.

A ce jour, trois foyers ont pu être repérés : deux dans le Finistère Sud et un en Ille-et-Vilaine. Il est probable que le Morbihan soit également concerné. En Ille-et-Vilaine, il est intéressant de remarquer que l'on observe sur deux arbres côte à côte, deux stades de développement différents (voir photos).

A noter également que les observations ont été faites sur différentes espèces de chêne et que les nids se trouvent aussi bien au ras du sol qu'à la base des branches charpentières. On peut donc retrouver les chenilles processionnaires du chêne sur toutes les espèces de chêne et à toute hauteur. Il est conseillé de reporter toute intervention dans les chênes. Attention aux enfants, les chenilles ont été observées à la fois dans les lieux publics et dans un jardin privatif.

#### Description de l'espèce : *Thaumetopoea processionea*

La chenille, de couleur gris argenté, porte des poils soyeux et des poils microscopiques d'environ 200 microns disposés en touffes urticantes.

La chenille, à son dernier stade, a une taille comprise entre 25 et 35 mm. Elle contribue à la construction collective d'un grand cocon de soie blanche, qui abritera des centaines de chenilles.



Carte de Bretagne - Juin 2017

Présence de chenilles processionnaires du chêne

### CONDUITE À TENIR :

Rester à distance, tenir à distance les animaux domestiques.

Ne pas toucher les chenilles, ni le cocon : présence de poils urticants pouvant provoquer des troubles graves.